

namcot®

スプラッターハウスPART3

とりあつかいせつめいしょ
取扱説明書

SPLATTERHOUSE
PART 3

「遊び」をクリエイトする
株式会社ナムコ

〒146 東京都大田区矢口2-1-21 ナムコット係 ☎03(3756)7651

●故障等のお問い合わせは、お買い求めのお店、もしくは下記まで

(株)ナムコ・東京サービスセンター

〒222 神奈川県横浜市港北区榑町2-1-60 ☎横浜045(542)8761

●本商品の輸出、使用営業及び複製を禁じます。



SPLATTERHOUSE
PART 3



この商品は、(株)セガ・エンタープライゼスがSEGA MEGA DRIVE専用のソフトウェアとして、自社の登録商標 **SEGA** の使用を許諾したものです。

Produced by NAMCO LTD. ©1993 NAMCO LTD., ALL RIGHTS RESERVED

MEGA DRIVE

このたびはナムコットのメガドライブ用カートリッジ「スプラッターハウスPART3」をお求めいただきまして、まことにありがとうございます。プレイの前にこの取扱説明書をお読みいただきますと、より楽しく遊ぶことができます。



もくじ

- ① 恐怖のストーリー 2
- ② ゲームの特徴 4
- ③ ゲームの始め方 6
- ④ ゲームの遊び方 8
- ⑤ リックの操作 10
- ⑥ 必殺技と上級テクニック 12
- ⑦ 武器/アイテム 14
- ⑧ 恐怖のステージ 16
- ⑨ 醜き怪物たち 19

SPLATTERHOUSE PART 3



あのおぞましい惨劇から5年。リックとジェニファアの間には、一人の息子が誕生していた。彼の名はデイビッド。そして、彼らの平和な日々はいつまでも続くと思われた……。

リックとジェニファアによって封印を解かれた邪神の一族は、最終目的である「究極邪神」の降臨をもって、完全なる復活を遂げんと暗躍を繰り返していた。

究極邪神。復活の鍵は2つ。その霊媒となる人間と、導である。霊媒にはリックとジェニファアの息子であるデイビッドが選ばれた。彼は邪神の

祭壇に満月が影を落とすとき、即ち「月食の夜」が選ばれた。

そして、その月食の夜、帰宅したリックが見たものは、おぞましくも変わり果てた我が家だった。建物のすべては、邪神の影の手に占拠され、ジェニファアやデイビッドの姿さえ見えない。リックは茫然と立ち尽くした。

「助けなければ」と、心に誓ったとき、あの息まわしき仮面は、三たびその姿をリックの前に現した。「さあ、我が方をお節に侍せう。我が宿敵を破るのだ……」



「スプラッターハウスPART3」には、今までのシリーズにはなかったさまざまな特徴があります。

●変身

主人公リックは、霊力を使って変身することができます。変身することによって、攻撃力、守備力、技の威力が格段にアップします。



変身前

変身後

●マルチストーリー

ステージクリアタイムによって、ストーリーの流れが変化します。タイムが短かった場合、「0」に近かった場合、「0」を過ぎてしまった場合など、いろいろなパターンに変化していきます。

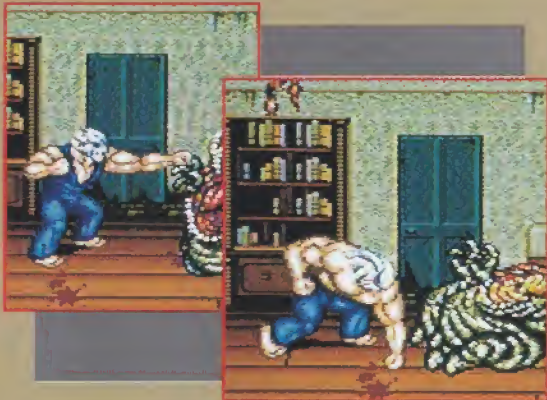
●ステージの奥行き

このゲームでは、ステージに奥行きがついています。⊕ボタンの操作で、奥に行ったり、手前に出たり、斜めに移動することもできます。



●技のバリエーション

敵との間隔や、連続攻撃、変身などによって同じ操作をしても、技や威力が違ってきます。



3 ゲームの始め方

ゲームの始め方

START

タイトル画面のときにスタートボタンを押すとモード選択画面が表示されます。⊕ボタンの上下で“START”を選んでスタートボタンを押してください。



OPTIONS

モード選択画面で“OPTIONS”を選択すると、レベル設定、コントロールパッド設定が好みに応じて変えられ、また、ゲーム中のサウンド類をすべて聴くことができます。

⊕ボタンの上下で項目を選び、左右で内容を設定します。サウンド類を聴くときは、Ⓐボタンを押してください。最後に“EXIT”にカーソルを合わせ、スタートボタンを押すと、タイトル画面に戻ります。



オプション設定画面

コントロールパッドのボタン設定



○LEVEL(ゲームの難易度)

“EASY” “NORMAL” “DIFFICULT” “GAME MASTER” の4つのモードがあります。

○MUSIC(音楽)

ゲーム中の音楽を聴くことができます。

○SE(効果音)

ゲーム中の効果音が楽しめます。

○VOICE(音声)

ゲーム中の音声が楽しめます。

○CONTROL

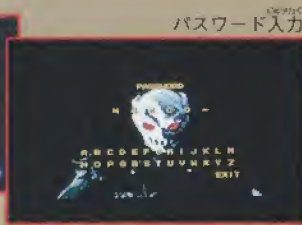
コントロールパッドのⒶⒷⒸのボタン設定が変えられます。

PASSWORD

ゲームオーバーになるとパスワードが表示されます。これを書き取っておいて、スタート時に入力すると、続きのステージからゲームが始められます。⊕ボタンで文字を選び、Ⓐボタンで入力してください。キャンセルはⒷボタンです。最後の1文字を入力すると、ゲームスタートとなります。



ゲームオーバー



パスワード入力

4 ゲームの遊び方

画面表示

リックが闘っている画面の上下に情報が表示されます。“TIME” “LIFE”に注意してゲームを進めてください。リックの残数



POW

霊力メーターです。ステージ中にある青い球「パワーストーン」を取るとメーターのゲージが上がります。霊力が残っている間はいつでも変身することができます。変身後、部屋内にいる敵を全員倒すか、メーターが0になった場合、自動的に変身はとれます。



TIME

ステージクリアには制限時間があります。これが0になってもリックが死ぬことはありませんが、リックの目的遂行は失敗となり、シナリオは悲劇的なものになってしまいます。

LIFE

リックの体力が表示されます。ステージ中にある赤い球『デーモンハート』を取ると、体力を一定量回復します。ダメージを受けてゲージが0になると、リックを1人失います。

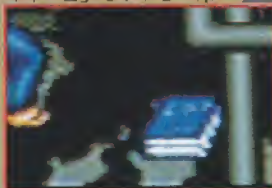
デーモンハート



リックの残数

現在のリックの残数が表示されます。ゲームスタート時は2人ですが、ステージ中にある『命の書』を取ると1UPします。すべてのリックを失うとゲームオーバーとなりますが、“RETRY”で“YES”を選択すると、そのステージの最初から再スタートすることができます。

「命の書」を取ると1up



RETRY

5 リックの操作

コントロールパッドの使い方

リックの操作は、すべてコントロールパッドで行いますが、ノーマル時のリックと変身時のリックでは同じ操作でも、技や威力が変わってきます。



Ⓑ+Ⓒ+Ⓐボタンの組み合わせで技を繰り出すことができます。また、敵と一定の距離まで接近すると、敵を掴むことができます。

■ノーマルリック

	技の種類	操作方法
パンチ	ジャブ ボディスマッシュ アッパーカット	Ⓑ ジャブ、更にⒷ ボディスマッシュ、更にⒷ
投げ技	ボディスラム パワースラム	敵を掴んでⒷ+左(右) 敵を掴んでⒷ+上(下)
キック	ジャンピングキック スピンキック	Ⓒ(ジャンプ)のあとⒷ Ⓑ+Ⓒ
必殺技	ヘッドクラッシュ	敵を掴んでⒷ

START コマンド等の決定。ポーズ。ステージマップを見る（詳しくは17ページ）。

十字 画面に向かってリックが左右に移動します。

十字上 奥に移動します。

十字下 手前に移動します。

Aボタン 変身（8ページの“POW”の項目参照）。

Bボタン アタック（敵から離れているときと、敵を掴んでいるときでは、技が変わります）。アイテムを拾う。武器を使う。

Cボタン ジャンプ。

* “OPTIONS” でボタンの設定が変えられます。

■パワーアップリック

	技の種類	操作方法
パンチ	ハンマーパンチ	Ⓑ
投げ技	パワースロー	敵を掴んでⒷ+左(右)
キック	ジャンピングキック	Ⓒ(ジャンプ)のあとⒷ
必殺技	デンタクルスピア ヘルズドライバー	Ⓑ+Ⓒ 敵を掴んで上+Ⓒ
その他	ハイトワークロー ドリルクロー	敵を掴んでⒷ 敵を掴んでⒷ+上(下)

6 必殺技と上級テクニック

おなじものでも、色が違うと攻撃力、攻撃方法が違ってきます。これを倒すにはいろいろなテクニックが必要です。

必殺技

各フロアのボスと戦うときには、必殺技で攻撃した方が効果的です。

ヘッドクラッシュ ●●●

(ノーマルリック)

敵を抱えて、頭突きを食らわせます。

Bボタン+Cボタン

Bボタン



テントクルスピア ●●●

(パワーアップリック)

内臓を硬質化させ、槍のように突き出す技。威力は絶大ですが、霊力をかなり消費します。

ヘルズドライバー ●●●

(パワーアップリック)

敵を頭から床へ叩き落す技。

敵を掴んで上+Cボタン



上級テクニック

●コーナー攻撃

敵をコーナーに追い詰め、パンチ、キックの連続攻撃をすると、敵からの攻撃を受けにくくなり、敵にも相当のダメージを与えられます。

●斜め攻撃

魔物たちに正面から立ち向かうと、ダメージを受けやすいので、魔物に向かって斜めから入って攻撃すると効果的です。



●掴み投げ

魔物にギリギリまで接近すると、敵を掴むことができます。敵が攻撃してくるタイミングを見計らって懐に入り、敵を投げつけます。複数の敵がいるときには、掴んだ敵を他の敵に向かって投げつけると、他の敵にもダメージを与えることができます。

●変身のタイミング

体力メーターや、霊力メーターのゲージに気をつけ、「変身」を上手に使いこなしてください。

7 武器 / アイテム

武器 III

武器には、振り下ろすものと、投げつけるものの2種類があり、以下の3つはその代表的なものです。

武器を使うと攻撃力が高くなり、また、敵との間隔を保ちながら攻撃することができます。◎ボタンで拾い、同じく◎ボタンで使用します。同ステージ内なら部屋間の持ち越しも可能です。

なお、武器を手放すとアイテムハンター「エクトプラズム」が現れ、武器を持ち去ってしまいます。ステージ中にある「エクトプラズム」の巣を捜し出せば、奪われた武器を再び手に入れることもできます。

■角材

振り下ろし武器。敵を叩き潰すことができます。



■大ナタ

振り下ろすと敵を真っ二つにしてしまう武器です。



■ブロック

両手で持ち上げて、敵に投げつけます。



■アイテム

床に落ちていたもの他、敵を倒すと手に入ることもあります。◎ボタンで拾ってください。

■パワーストーン

霊力メーターを一定量上げるためのものです。



■デーモンハート

LIFEを一定量回復できます。



■命の

リックを1人増やすことができます。



8 恐怖のステージ1

ステージクリア

ステージは1フロアで構成されており、たくさんの部屋で区切られています。入った部屋のすべての敵を倒さなければ、次の部屋へ行くことができません。ステージ内のどこかにいるステージボスを倒すと、ステージクリアとなります。



ステージ紹介

Stage 1 : Mansion 1st Floor

[1階]

ジェニファーとティビッドは邪神によって連れ去られてしまった。リックは愛する家族を救うため、心ならずもあの「忘ましき仮面」を額につけ、魔産と化した我が家に足を踏み入れた。



Stage 2 : Mansion 2nd Floor

[2階]

仮面「邪神の下僕に寄生虫を植えつけられたようだな。そいつは人間の身体を内側から蝕み、宿主を化物にしよう。ジェニファーを救うにはそれを植えつけた魔物を倒すしかない」

ジェニファーに異変が起きた。怒りに燃え、2階へと向かったリック。彼女を救うためには、一刻も早くその憎き輩を見つけ出さなければならない。

ステージマップ

部屋内の敵をすべて倒した際、スタートボタンを押



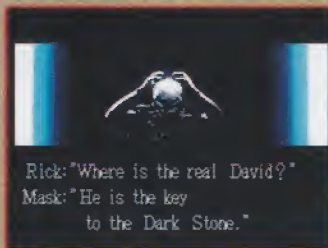
ボスがいる部屋
リックがいる部屋
ワープ扉
一方通行の扉

すとステージマップを見ることが出来ます。もう一度スタートボタンを押せばステージに戻ります。

Stage 3 : Mansion 3rd Floor

[3階]

仮面「ティビッドは「鍵」なのだ。暗黒の力を封じ込めた「魔石の封印」を解く霊媒としての「鍵」なのだ。魔石の力を解放すれば闇が再び地上を覆うことになろう。魔石を封印した異次元の神殿へ入るためには、月食の夜、邪神の祭壇に彼を捧げなければ



Rick: "Where is the real David?"
Mask: "He is the key to the Dark Stone."

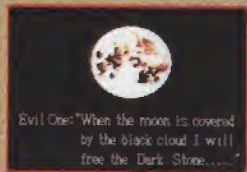
ばならない…」
微かに聴こえるティビッドの声。邪神の魔の手が及ぶ前に、何としても助け出さなければ…。

Stage 4 : Mansion Basement

[地下室]

邪神「月が闇に包まれし時、我と我が礎たる神々の名において扉を開かん。今こそ奪われし力を取戻し、再び地上の王とならん。童よ、汝『鍵』となり、この屈辱の扉を開けよ！」

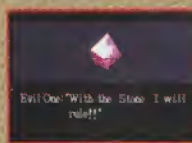
復活の儀式はすでに始まろうとしている。邪神の手の中にある息子ティビッドを取り戻すには…



Stage 5 : The Dark Stone

[魔石の神殿]

邪神「我こそは闇の主なり。真の支配者なり。魔石よ！その力を解放放ち、我に与えよ！」



魔石の力が解放され、遂にその復活を遂げた「究極邪神」。悪しき力の暗躍を阻止するためには、奴を抹殺しなければならない。

Stage 6 : The Mask

[最後の決戦]

隠された仮面の思惑に愕然とするリック。今、まさに最後の死闘が繰り広げられようとしている…。



▶ホーンデッド

首のない死体に魂を与えたのか、その姿はおぞましい。手首のない腕で攻撃をしていく忌々しい奴だ。



◀チャグル

頭部が異常に発達している化物。打たれ強いのが特徴。

▶アントラス

ジャンプ力があり、スライディングをしかけてくる鳥の化物。



◀デッドリーバー

鋭い爪を突き出してくる攻撃は、正に鋭利な刃物といった感じ。



◀レッドマンフラット

何を喰ったのか、その体は醜く脹れ上がっている。口をつきだし、突進してくる攻撃は脅威だ。



▶ヘルハウンド

毒液を吐き、高いジャンプと鋭い触手で攻撃をしてくる醜い犬の化物。



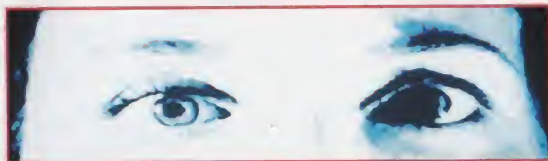
◀プロメフ

ほろ布の下に肉塊の体を持つ幽霊的な怪物。恐ろしく大きな手がいきなり飛び出してくる。



▶ヘル・ガーディアン

邪神の衛兵。腐乱した死肉を喰らう恐ろしい化物。



使用上の注意

- カートリッジを抜き差しするときは、必ず本体のパワースイッチをOFFにしておいて下さい。パワースイッチをONにしたまま無理にカートリッジを抜き差しすると、故障の原因になります。
- カートリッジの端子部に触れたり、水で濡らしたりすると、故障の原因になりますので注意して下さい。また、分解は絶対にしないで下さい。
- カートリッジを保管するときは、極端に暑いところや寒いところを避けて下さい。直射日光の当たるところやストーブの近く、湿気の多いところなども禁物です。
- カートリッジの汚れを拭くときに、シンナーやベンジンなどの薬品を使わないで下さい。
- 長い時間ゲームをしていると、目が疲れます。ゲームで遊ぶときは健康のため、1時間ごとに10～20分の休憩をとって下さい。またテレビ画面からなるべく離れてゲームをして下さい。
- メガドライブをプロジェクションテレビ（スクリーン投影方式のテレビ）に接続すると、残像光量による画面焼けが生じる可能性があるため、接続しないで下さい。